

# El Nuesu País

- Una ventana a las tierras y gentes del País Leonés -

Nº14  
PRIMAVERA  
2014



## EDITORIAL

Colectivo Ciudadanos del Reino de León – 23 de Enero de 2014

### Más paro, más precariedad y menos actividad

Desde el Colectivo Ciudadanos del Reino de León calificamos de **lamentables, catastróficos y muy preocupantes los datos del paro en el País Leonés** obtenidos de la Encuesta de Población Activa hechos hoy públicos para el último trimestre de 2013. Si el ministro Montoro decía ver la luz al final del túnel, sinceramente nos preguntamos si no se trataba de Rajoy con un mechero, ya que a tenor de los datos ni hay luz al final del túnel ni, de hecho, hay dinero para pagarla por parte de la ciudadanía. Nuestra preocupación respecto a los datos del paro en tierras leonesas la basamos en los siguientes hechos:

-El número de parados aumenta notablemente en el País Leonés supera ya los 100.000, **situándose en 101.800 desempleados**. Esto supone un aumento de casi 3.000 parados en los últimos tres meses. Por provincias, del total de parados, 46.800 son de la provincia de León, 36.300 de Salamanca y 18.700 de Zamora.



-La tasa de paro alcanza ya el 24%, un punto más que hace tres meses, cuando estaba en el 23'05% y que hace un año (23'26%), siendo Zamora la que se lleva la peor parte con un 25'64% de paro. No obstante tanto en Salamanca como en León esta tasa supera el 23%, suponiendo el 23'08% en el caso salmantino y el 24'15% en el legionense.

-El País Leonés es la región con más paro de la mitad norte de España, con una tasa del 24'00%, muy por encima de Asturias (22'25%) y Cataluña (22'26%), que hace un año tenían mayor tasa de paro que el Reino de León, o que Galicia (21'96%).

-Hay un **aumento de la precariedad laboral** que se ha puesto en evidencia en los últimos datos ofrecidos por el INE donde el más del 90% de los contratos en el País Leonés eran temporales.



-La tasa de actividad sigue descendiendo en la Región Leonesa y se sitúa ya en el 49'50%, siendo el único territorio de España en que ésta se sitúa por debajo del 50% (en Castilla la Vieja y en España la media se sitúa en el 59%, diez puntos por encima de la tasa en tierras leonesas). La gran perjudicada vuelve a ser Zamora, cuya tasa está en el 45%, siendo la más baja de España seguida de las de León y Ourense, ambas del 47%, las tres únicas que no llegan al 50%.

-El número de ocupados desciende drásticamente y pasa a ser de 322.400, un 3% menos que hace un año, cuando era de 332.900.

---

**Guijuelo** **PRODUCTOS LEONESES**  
**La calidad está en casa**

The bottom section features a row of logos for various Leonese products: Guijuelo (red wine), Bodega de Ribizu (red wine), Harbanzo de Fuentesauco (oil), Lenteja de La Armuña (lentils), Queso Zamorano (cheese), Arribes (herbs), D. Origen (building), and Toro (bull).



## PATRIMONIO INDUSTRIAL LEONÉS: LA MINA DE ESTAÑO DE GOLPEJAS

Jorge Martín Herrero, Licenciado en Ciencias Ambientales e Ingeniero Técnico en Obras Públicas



Cientos de veces hemos pasado por delante de aquellos montones de arena. Decenas de ocasiones hemos pensado en parar nuestro viaje para subirnos en las dunas, pero lo hemos acabado dejando “para la siguiente vez”. Una única vez realmente nos hemos preguntado qué es lo que se esconde detrás... y estas son las fotos y la información que hemos obtenido. Todas y cada una de las siguientes ocasiones en las que pasemos por delante de estas montañas de arena, que llevamos viendo toda la vida, las miraremos de otra forma.

### Un poco de historia

Se sitúa en el municipio de Golpejas (154 habitantes según INE 2013). Este núcleo de extracción de metal, conocido frecuentemente como “La mina de estaño de Golpejas”, y oficialmente como “**Grupo Minero Golpejas**” tenía la finalidad de extraer a cielo abierto estaño, niobio y tántalo.



Los inicios de la mina de Golpejas se remontan a finales de los años 60 – principio de los años 70. Desde que se puso en funcionamiento y hasta la fecha de su clausura pasó en varias ocasiones por el filo de la no-rentabilidad, siendo necesarias mayores inversiones para abaratar e incrementar su producción, que provocó la venta de las instalaciones a inversores más competitivos hasta en tres ocasiones. En la última etapa, antes de que el precio del estaño bajara demasiado como para poder ser competitivos con la concentración de minerales existentes en esta mena, se llegó a trabajar de forma intensiva durante las 24 horas del día.

Finalmente, tras años de trabajo, la mina se clausuró en la década de los ochenta, dejando en pie todas las naves e instalaciones usadas hasta aquel entonces. No obstante, en 2010, se procedió a su derribo, quedando hoy en pie únicamente sus cimentaciones.

## **PARTES DE LA MINA**

Podemos dividir la mina en tres partes:

+ **Zona de extracción:** ocupa una superficie aproximada de 80 hectáreas, aunque en ellas aparecen diferentes niveles de explotación que van ligados a la profundidad y concentración de los minerales en la mena, la cual se desarrolla a lo largo de 2.400 metros. Su profundidad oscila desde unos metros hasta superar la treintena.



*Laguna artificial provocada por la extracción de rocas*

## El Nuesu País

La zona en la que mayor potencia presentaba la mena, fue excavada hasta dar lugar a una laguna artificial de aproximadamente 3 hectáreas de superficie. El agua de la laguna tiene una tonalidad azulada debida a las altas concentraciones de elementos derivados de la explotación (estaño, niobio y tántalo entre otros), y aunque actualmente los márgenes de la laguna han sido colonizados de forma natural por diversas especies vegetales, destaca la inexistencia de insectos y anfibios en la misma, aunque en zonas cercanas están presentes. De todas formas, es frecuentemente utilizada como lugar de baño y ocio.



El resto de la zona destinada a la extracción de minerales no es tan llamativa ya que la profundidad de la excavación es menor, aún así afecta a una gran zona, que actualmente también se encuentra colonizada por la vegetación. Son numerosas las madrigueras de diferentes tamaños que se distribuyen en los montículos de las zonas de extracción.

+ **Instalaciones:** Cuando la mina fue clausurada existían las instalaciones necesarias para triturar las rocas extraídas del yacimiento y separar los minerales.

# Queso Leonés

Queso Arribes de Salamanca  
Queso Zamorano  
Queso Azul de Valdeón  
Queso de Los Beyos

## QUESOS DEL PAÍS LEONÉS

Salamanca  
Zamora  
León

[www.quesoleones.es](http://www.quesoleones.es)



Imagen de satélite de las instalaciones de la mina de Golpejas - 2009 - Fuente: Sigpac

Dado que la densidad de los pequeños cristales de metal era mayor que la del resto de la roca el sistema consistía en triturar el conjunto o “todo uno” mediante diversos sistemas (pretratamiento, molino de barras y molino de bolas) que disminuían el tamaño de las partículas sucesivamente hasta que pudieran ser separadas la fase metálica y el resto. Después de ser machacadas las partículas eran sometidas a varias mesas de sacudidas que separaban por diferencia de densidad el metal del rechazo.

# El Nuesu País

Como ya hemos comentado anteriormente, estas instalaciones fueron demolidas durante el año 2010, y el estado actual es el siguiente:

+ **Acopios de materiales sobrantes:** el sobrante del proceso se acumulaba en grandes montones, de los cuales hoy todavía se conserva la menor parte. Durante décadas estas arenas fueron utilizadas en diversas obras de la provincia, como material de relleno principalmente. Para aquellos que viajamos frecuentemente por la carretera CL-517 (Ctra. Salamanca-Vitigudino/La Fregeneda) nos resultan familiares.





# El Nuesu País

Nos hemos quedado sorprendidos de la belleza que presenta el lugar y de cómo la naturaleza va abriéndose camino de nuevo entre las ruinas de lo que un día fue el sustento de decenas de familias de la comarca.



Es un lugar muy recomendado para apasionados de la fotografía, donde existen numerosas especies y grandes paisajes.



## ESPACIOS NATURALES LEONESES: Sierra de la Culebra



Está situado entre las comarcas de Tábara, Sanabria, Carballeda y Aliste. Es una sierra de altitud media cuya mayor altura es Peña Mira (1.243 metros), lo que favorece una mayor biodiversidad. En este aspecto es un espacio extremadamente rico con una amplia gama de especies tanto en vegetación (roble, encina, rebollo, pino, alcornoque, madroño, carqueixas o brezo entre otros) como en fauna (lobo ibérico, corzo, ciervo, nutria, gato montés, tejón, garduña, cigüeña blanca, halcón peregrino, águila real o alimoche entre otros). Hay que destacar que es la zona con más densidad de lobos de Europa occidental, lo que hace de este espacio un lugar único para visualizar a estos cánidos.



# El Nuesu País



Este espacio natural tiene una extensión de 65.891 hectáreas y abarca los municipios de Ferreras de Abajo, Ferreras de Arriba, Ferreruela, Figueruela de Arriba, Mahíde, Manzanal de Arriba, Otero de Bodas, Pedralba de la Pradería, Puebla de Sanabria, Riofrío de Aliste, Tábara y Villardecervos.



Texto: Turismo Reino de León  
Fotografías: Hostal El Salao (Villardecervos)

## Queso Leonés

Queso Arribes de Salamanca  
Queso Zamorano  
Queso Azul de Valdeón  
Queso de Los Beyos

## QUESOS DEL PAÍS LEONÉS

Salamanca  
Zamora  
León



[www.quesoleones.es](http://www.quesoleones.es)



## EMBALSES LEONESES: Vegacervera



**Ubicación:** Vegacervera

**Río:** Torío

**Año de construcción:** 1912

**Altura de la presa:** 5'60 metros

**Capacidad:** 0'002 hm<sup>3</sup>

**Potencia instalada:** 0'56 MW (Vegacervera I: 0'28 MW ; Vegacervera II: 0'28 MW)



## 665 años de las últimas Cortes del Reino de León

Carlos Javier Salgado Fuentes, Licenciado en Ciencias Políticas y Master en Estado de Derecho y Buen Gobierno

Este 2014 se cumplen 665 años de las últimas Cortes privadas de la Corona Leonesa, convocadas por el rey Alfonso XI de León en 1349 en la ciudad de León. Estas Cortes no fueron las únicas leonesas tras 1230, ya que en 1342 en León o en 1301 en Zamora, por poner dos ejemplos, ya se habían convocado Cortes exclusivas para los leoneses.



*Alfonso XI de León en un grabado del siglo XIX*

Es precisamente en esta cita parlamentaria cuando los propios representantes leoneses solicitan al monarca la implantación en territorio leonés de las medidas (“mercedes e gracias”) acordadas para la Corona de Castilla en las Cortes de Alcalá de Henares celebradas el año anterior, lo que acepta Alfonso XI unificándose buena parte de la legislación de las Coronas de León y Castilla, y teniendo como efecto inmediato que los sucesivos monarcas no volviesen a convocar Cortes separadas para las coronas leonesa y castellana, lo que convierte a las de 1349, por ello, en las últimas Cortes del Reino de León.



*Moneda del reinado de Alfonso XI*

En cuanto al monarca Alfonso XI, hay que señalar que trató al Reino de León como un territorio con personalidad propia, convocando Cortes Leonesas privadas en más de una ocasión y manteniendo todos los cargos existentes cuyo ámbito territorial era el Reino de León. Y es que este rey mantenía fuertes vínculos personales con las tierras leonesas, de las que era oriundo, ya que había nacido en Salamanca, habiéndose criado en Toro.

En cuanto a las ciudades y villas del Reino de León con representación en las últimas Cortes Leonesas, algunas de las mismas eran las siguientes: Alba de Tormes, Astorga, Benavente, Ciudad Rodrigo, Ledesma, León, Mansilla de las Mulas, Mayorga, Montemayor del Río, Salamanca, Toro, Villalpando y Zamora.



*Anverso del sello de Alfonso XI*

Tras la unificación de las Cortes, Alfonso XI propuso la reducción de las localidades con voto en Cortes a diecisiete, entre las que el Reino de León había de tener un gran peso, ya que pretendía que conservasen su voto León, Salamanca, Toro y Zamora, que representarían al conjunto de la Corona Leonesa. No obstante este monarca, que falleció apenas un año después, no llegó a conocer dicha reestructuración, que fue paulatina, habiendo una disminución en las Cortes de Madrid de 1391, cuando apenas conservaron el voto en Cortes en tierras leonesas Astorga, Ciudad Rodrigo, León, Salamanca, Toro y Zamora, pasando posteriormente a doce ciudades en las Cortes de 1425 (León, Salamanca, Zamora), ampliándose a diecisiete en 1435 (León, Salamanca, Toro, Zamora).

Sea como fuere esta reducción conllevaría la pérdida de representación en Cortes de Béjar, que lo hacía como parte de la Extremadura castellana, quedando a partir de 1425 adscrito al Reino de León dentro del distrito de Salamanca. Lo mismo se podría decir de Sahagún, que hasta entonces tenía voto en las Cortes de Castilla, quedando tras 1425 en la órbita leonesa, por lo que puede afirmarse que Alfonso XI puso los cimientos para que Béjar y Sahagún retornasen al Reino de León, del que se habían desgajado en 1157 tras el testamento de Alfonso VII de León, teniendo además el honor de ser, no el último rey de nacimiento leonés, ya que fue el penúltimo (el último fue Juan II), pero sí el que convocó las últimas Cortes del Reino de León, de las que este año se cumple el 665 aniversario.



*Alfonso XI en el cuadro que le representa en el Ayuntamiento de León*





## ARCHIVO DIGITAL LEONÉS

### “Ventanal: Miss Reino de León 1963”

—X—

Zamora está incluida para la elección de “Miss España 1963. La muchacha que sea elegida por nuestra ciudad participará, con las de Salamanca y León, en la eliminatoria para la elección de “Miss Reino de León”. Después, la triunfadora competirá en Palma de Mallorca con las demás regiones para alcanzar el preciado galardón. Nuestras encantadoras mujercitas, bellas como pocas, tienen una magnífica ocasión para pasar al plano de la actualidad y no deben de perderla.

**Periódico:** Imperio

**Lugar de Publicación:** Zamora

**Fecha:** 23 de Marzo de 1963

Colectivu  
“Ciudadanos del Reinu de Lión”

[www.reinudellion.com](http://www.reinudellion.com)





## IMÁGENES LEONESISTAS:

**Salamanca (Barrio de San Bernardo)**



**Localidad:** Salamanca

**Comarca:** Campo de Salamanca

**Provincia:** Salamanca

## RECETAS LEONESAS

### CALDERILLO BEJARANO



### INGREDIENTES

- 6 patatas medianas
- 1 kg de ternera Morucha
- 1 vaso de aceite de oliva
- 1 tomate maduro
- 1 pimiento verde
- 1 cebolla
- 1 cucharadina de pimentón dulce
- 2 guindillas
- 1 hoja de laurel
- 1 cucharada de perejil picado
- 1 lata de guisantes
- 1 pimiento morrón
- Sal

### ELABORACIÓN

- 1.- Calentar el aceite de oliva en una cacerola y rehogar la carne y la cebolla en trozos.
- 2.- Añadir el pimiento verde picado y la hoja de laurel y sal.
- 3.- Cuando esté todo bien rehogado, se añade el pimentón y la guindilla, se remueve un poco para que no se queme y se añade enseguida un majado de ajo y perejil
- 4.- Se cubre todo con agua fría y se deja cocer
- 5.- Una vez pasados 35 minutos, se añaden las patatas peladas y cortadas.
- 6.- Dejar hervir las patatas 15 minutos, y probar de sal por si fuera necesario rectificar.
- 7.- Justo antes de servir, añadir los guisantes y el morrón cortado en tiras, se deja calentar un poco y se sirve bien caliente.

*Semana Santa en*



*el Reino de León*



## MUNICIPIOS LEONESES DEL MES

### **GRAJAL DE CAMPOS (Tierra de Campos)**

**ENERO 2014**



Ubicado en el extremo oriental del Reino de León, junto al río Valderaduey, en la comarca de Tierra de Campos, los orígenes de Grajal de Campos se sitúan en la época prerromana, habiendo referencias a un asentamiento vacceo en el cerro de Turrutalba, cercano a la localidad. Aunque no hay evidencia explícita, se cree que el nombre de Grajal pueda venir de “Gracca”, derivado del apellido de los hermanos Tiberio y Sempronio Graco regentes de dicho asentamiento vacceo en torno al 117 a.C.

En el año 874 se denomina a la localidad Grialire, cuando Alfonso III de Asturias y León decide construir un castillo y un palacio en la localidad. En el siglo X el caudillo musulmán Almanzor, pasa por Grajal en su campaña de ofensiva sobre el Reino de León, siendo entonces la localidad mercado comarcal. Posteriormente consta la existencia del Señorío de Grajal, que posee Raimundo de Borgoña en el siglo XI, yerno del rey Alfonso VI de León y uno de los principales repobladores del sur del Reino de León. Precisamente Alfonso VI traslada el mercado de Grajal a Sahagún en 1085, iniciándose una serie de contenciosos entre estas dos villas.





Pero sin duda la época de mayor esplendor de Grajal de Campos se vive en el siglo XVI, cuando el Señorío de la villa pasa a manos de la familia Vega, favorecida por sus campañas militares junto a los Reyes Católicos y Carlos I, y que construyen en la localidad el palacio, la iglesia o el castillo, que emplearon en su lucha contra los comuneros y a favor de Carlos I. A finales de dicho siglo el Señorío de Grajal fue elevado al rango de Condado, convirtiéndose sus señores en condes de Grajal, con quienes el pueblo llano graliarense tuvo un pleito en 1624.



## MONUMENTOS



Grajal de Campos está **declarado Conjunto Histórico-Artístico** por su rico legado monumental y arquitectónico, en el que destacan los siguientes monumentos:

# El Nuesu País

-**Castillo.** Construido entre 1517 y 1521 está considerado el primer castillo artillero de España. De planta cuadrangular posee un torreón en cada una de sus esquinas



-**Palacio de los Condes de Grajal.** Contemporáneo del castillo fue finalizado en 1523. De influencia renacentista italiana destaca en él su patio central, de bella factura.



# El Nuesu País

**-Iglesia de San Miguel.** Ubicada frente al ayuntamiento data del siglo XVI, estando construida en un estilo que mezcla elementos góticos y mudéjares. En ella destaca su esbelta torre, de una forma muy peculiar, así como su retablo, de bella factura y flanqueado por una hermosa bóveda de crucería.



**-Ermita de la Virgen de las Puertas.** Ubicada en un antiguo torreón que formaba parte de la muralla, data del siglo XVI. Hacia esta ermita se conduce la procesión que tiene lugar el 8 de septiembre en honor a Nuestra Señora de las Puertas.





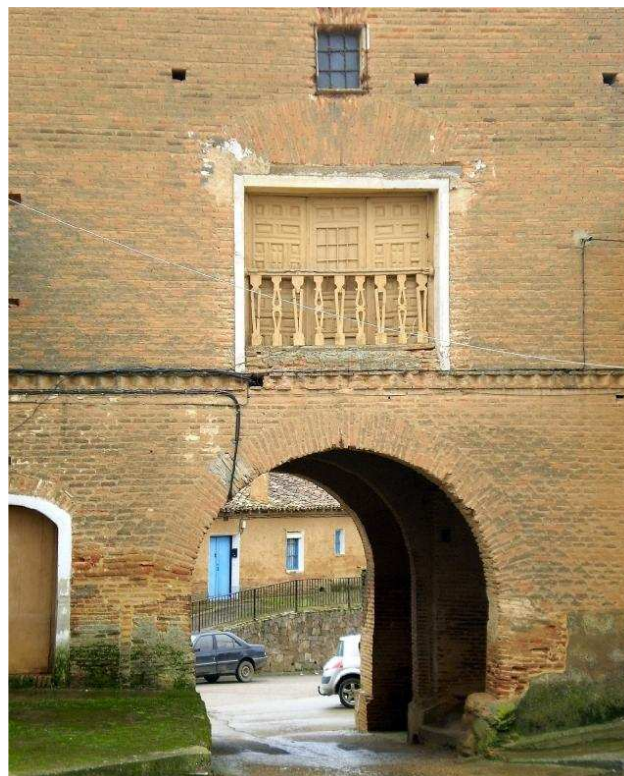
# El Nuesu País

**-Hospital de Nuestra Señora de la Antigua.** Fue construido en el siglo XVI por orden de Doña Juana de Borja, como hospital para pobres, y de cuyos costes se hacían cargo de los señores de la villa, estando en funcionamiento hasta el XVIII.

**-Convento de Nuestra Señora de la Antigua.** Fue fundado en 1599 por los condes de Grajal. En un principio habitaron en él los monjes franciscanos, que tuvieron que abandonarlo por motivos políticos. En 1882, fueron las monjas de la orden de las Carmelitas Descalzas las que se encargaron de regentarlo las cuales, al abandonar el Convento para trasladarse a Toledo se llevaron consigo el importante y valioso patrimonio artístico que se encontraba dentro de los muros del edificio.



**-Arquitectura tradicional.** Grajal de Campos posee una rica colección de arquitectura tradicional basada en adobe, piedra y ladrilla, típica de las zonas cerealistas del este leonés y de las que en Grajal podemos observar bellos ejemplos.



# El Nuesu País

## FIESTAS

Grajal de Campos posee dos festividades principales. Sus **fiestas patronales** las celebra por **San Miguel, el 8 de mayo**, mientras que en verano tienen lugar las **fiestas de San Roque, en torno al 16 de agosto, declaradas de Interés Turístico Regional**. También son dignas de reseñar la celebración de Las Candelas, el 2 de febrero, o la Semana Santa.



## CÓMO LLEGAR

Podemos llegar a Grajal de Campos del siguiente modo:

**-Desde León/Sahagún.** A través de la A-231 (Autovía León-Burgos), debiendo tomar el desvío hacia Sahagún(oeste)/Palencia, metiéndonos en la carretera CL-613, siguiendo en dirección hacia Palencia, llegando 5 kms más tarde a Grajal de Campos. Grajal está a 65 kms de León y a 6 kms de Sahagún.

**-Desde Zamora/Salamanca.** Desde Zamora a través de la carretera de Villalpando CL-612. Ya en Villalpando deberemos continuar la carretera que nos lleva por Villamayor de Campos y Castroverde de Campos a Becilla de Valderaduey, donde habremos de tomar la carretera de Mayorga, lugar donde cogeremos la carretera de Sahagún, tomando en San Pedro de las Dueñas el desvío hacia Grajal de Campos. Grajal está a 125 kms de Zamora

**-Desde Benavente.** Tomando la carretera de Valderas (ZA-513), donde cogeremos la de Mayorga (LE-542) y, ya en Mayorga, tomaremos la carretera de Sahagún, cogiendo en San Pedro de las Dueñas el desvío hacia Grajal de Campos. Grajal está a 75 kms de Benavente.

**-POR FERROCARRIL.** Mediante la línea León-Valladolid, que realiza tres paradas diarias en ambos sentidos.



## MUNICIPIOS LEONESES DEL MES

### **GUARRATE (La Guareña)**

**FEBRERO 2014**



Situado en el este del Reino de León, dentro de la comarca de La Guareña, la localidad de Guarrate tiene sus orígenes en un asentamiento celta y posteriormente árabe, de cuya lengua parece provenir el nombre de Guarrate, por conjunción de "wadi" y "ras", y cuyo significado vendría a ser "entre dos aguas" o "entre dos valles", ya que en la Alta Edad Media el topónimo "wadi" lo solían emplear los árabes refiriéndose frecuentemente a valles. Guarrate de hecho, se ubicaría en un altozano entre los valles del Juncal y la Presa, por los que discurren los arroyos de Valdeladrones y San Pedro.

Repoblado en la Alta Edad Media por los reyes de León, en 1232 en un documento de Fernando III dado en Toro aparece recogido como "Guarrate". Aunque su emplazamiento, en un alto y cercano a la frontera con Castilla, lleva a pensar que albergaba una fortaleza, de hecho la iglesia es conocida como "Santa María del Castillo", no hay unanimidad entre los historiadores de cara a afirmar si Guarrate coincide con el "castelo de Pelagio Guimaraz" que citaba Alfonso VII de León como hito del alfoz de Toro.





En el siglo XVI aparece como una villa parte de un señorío ostentado por los Fonseca, siendo en el siglo XIX propiedad del marqués de Viesca de la Sierra y en 1900 a los de Santa María de Silvela. Ese mismo año un incendio arrasó el pueblo, iniciándose una colecta para su reconstrucción y en la que participaron activamente personalidades de Cataluña así como los propios marqueses, que en 1924 vendieron la localidad a cinco vecinos de Fuentesauco, pasando posteriormente a los propios vecinos guarratinos. De Guarrate era el pastor protestante Atilano Coco, muy conocido en la vida cultural salmantina en su época, ciudad donde ejercía de maestro, y que fusilado por las tropas franquistas poco después de iniciarse la Guerra Civil en el monte de La Orbada.



### **-Iglesia de Santa María de la Asunción**


Anteriormente conocida como "Santa María del Castillo", tiene sus orígenes en el primer tercio del siglo XIII, situándose en la misma ubicación sobre la que se asentaba una fortaleza o quizá siendo una iglesia fortificada. La actual iglesia data de las reparaciones y reedificaciones realizadas entre los siglos XVI y XVIII. Asimismo, el campanario, conocido como "de los pies" se erigió en 1956 tras derruirse el anterior.




# El Nuesu País

## -Ermita de Ntra. Sra. del Tránsito

Fue realizada en el siglo XIX como aportación de Pedro Toribio Fonseca, un guarratino emigrado a Puerto Rico que decidió erigir una ermita en su pueblo. En esta ermita hay que destacar la imagen de la Virgen del Tránsito.



¿UN TINTO?...  
**UN TORO**



DENOMINACIÓN DE ORIGEN **TORO**



*País Leonés*  
*El reflejo de tus sueños*  
[www.turismoreinodeleon.com](http://www.turismoreinodeleon.com)

# El Nuesu País

## -Palacio del Marqués de la Biesca y la Sierra

Data del siglo XV y en su fachada se pueden observar las armas de los Fonseca de Toro, albergando actualmente la sede del ayuntamiento de Guarrate.



## -Bodegas

En la localidad hay que destacar las bodegas tradicionales que posee, de bella factura.

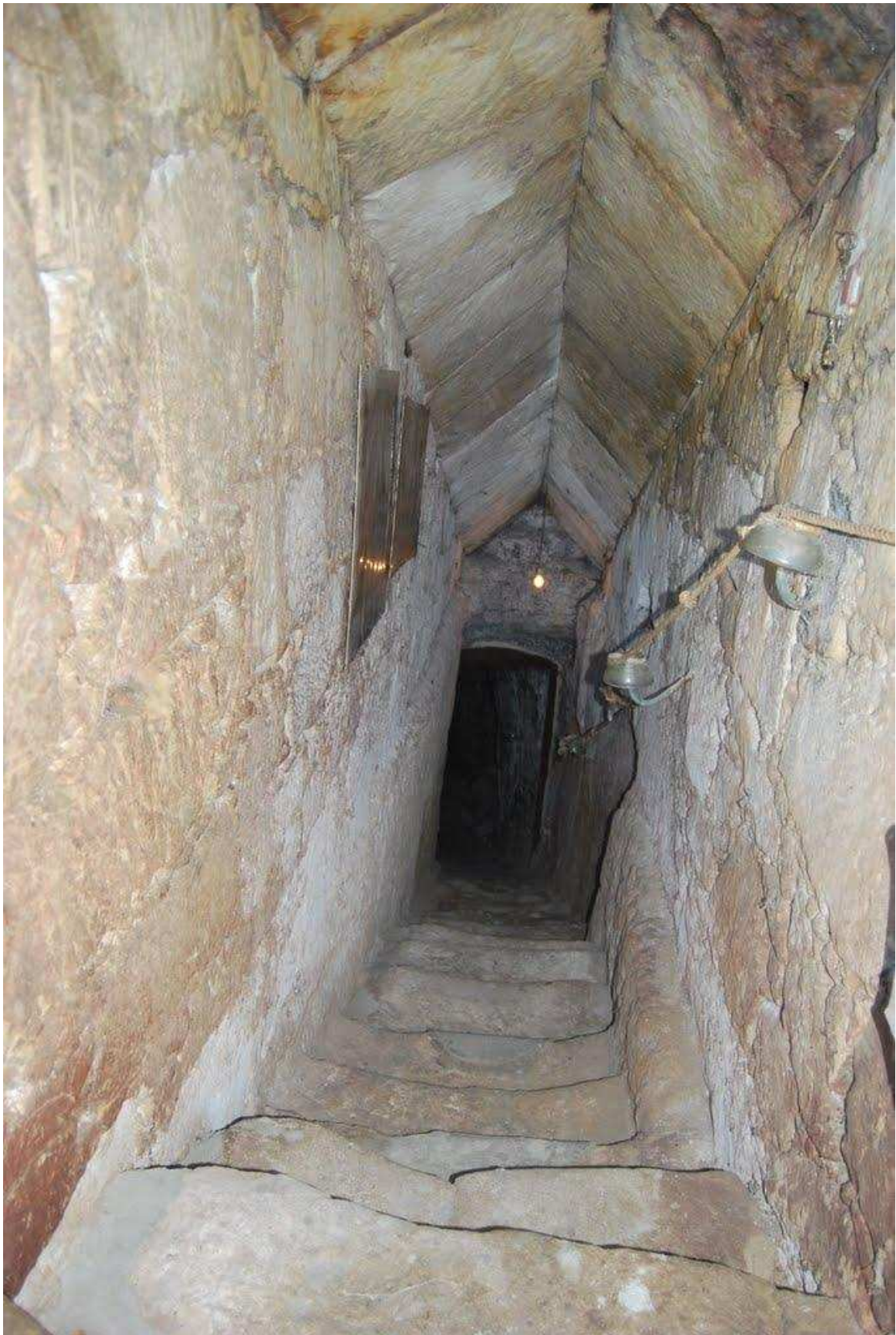
**Queso Leonés**

Queso Arribes de Salamanca  
Queso Zamorano  
Queso Azul de Valdeón  
Queso de Los Beyos

**QUESOS DEL PAÍS LEONÉS**  
Salamanca  
Zamora  
León

[www.quesoleones.es](http://www.quesoleones.es)

The advertisement features a dark background with a central image of a coat of arms (the coat of arms of the Kingdom of León) on a red banner. On either side of the banner are images of cheese: a wedge of yellow cheese on the left and a wedge of white cheese on the right. The text is arranged in a clean, modern layout.



# El Nuesu País

## FIESTAS

Guarrate celebra varias festividades a lo largo del año. En torno al 13 de junio celebra las fiestas de San Antonio, donde tienen lugar los espantes taurinos, mientras que el último domingo de enero de celebran los quintos, corriéndose el gallo



## COMO LLEGAR

**-Desde Salamanca/Toro/Fuentesaúco.** A través de la carretera Salamanca-Toro (SA-605/ZA-605) que atraviesa la localidad. Guarrate está a 42 kms de Salamanca, a 29 kms de Toro y a 8 kms de Fuentesaúco.

**-Desde Zamora/Benavente/León.** Desde Zamora hay que tomar la ZA-610 que atravesando Moraleja del Vino nos lleva hasta La Bóveda de Toro, donde habremos de tomar el desvío hacia Fuentesaúco, llegando a Guarrate. La distancia entre Zamora y Guarrate es de 44 kms.



¿UN TINTO?...  
UN TORO







## MUNICIPIOS LEONESES DEL MES

**CABRILLAS (La Huebra)**

**MARZO 2014**



*Panorámica de Cabrillas (Foto: Tryzas)*

Cabrillas se sitúa en el sur del Reino de León, en la comarca de La Huebra, dentro del Campo Charro. Su nombre procede de la palabra roble, que en leonés se denominaba "carba" o "carbayo". De este modo, Cabrillas sería una deformación de la palabra "carbillas", que por metátesis se habría transformado en "Cabrillas". También existe la teoría de que su nombre deriva de las Pléyades o Cabrillas, siete estrellas de la constelación de Tauro.

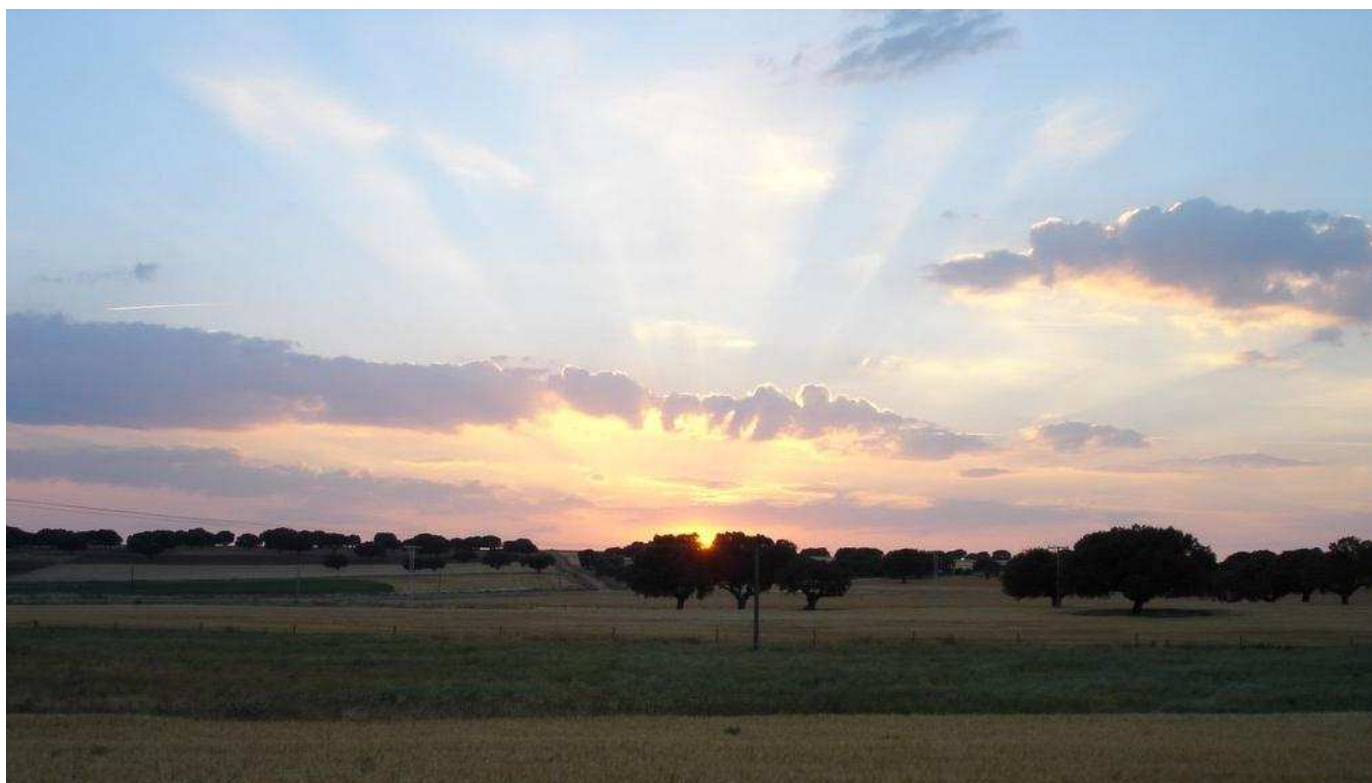




*Encina, con la Luna al fondo, en el término de Cabrillas (Foto: Isidro Sánchez)*



Aunque se ha teorizado en que sus orígenes poblacionales se remonten a los vettones, los primeros indicios de presencia humana documentados en el municipio datan de los romanos. Posteriormente, en la Edad Media, pasó a formar parte del Reino de León entre los siglos XI y XII, siendo fundada entonces la actual localidad, que quedó integrada en el Obispado de Ciudad Rodrigo en 1174 por orden del rey Fernando II de León.



*Puesta de Sol en Cabrillas (Foto: Tryzas)*

En la Baja Edad Media el terreno de Cabrillas comienza a ser objeto de deseo de las familias más poderosas del sur leonés, creándose a finales del siglo XIV el Señorío de Cabrillas, siendo Pedro de Anaya el primer Señor de Cabrillas. Posteriormente, a finales del siglo XVIII se realiza la división provincial de Floridablanca, quedando Cabrillas adscrita a la provincia de Salamanca y al Reino de León, lo que fue confirmado en 1833 con la creación de las actuales provincias. Entretanto, en la Guerra de Independencia las tropas francesas ocuparon y saquearon el pueblo. Por otro lado, en 1894 Alfonso XIII elevó a la categoría de condado el Señorío de Cabrillas, naciendo así el Condado de Cabrillas, cuyo primer titular fue Luis María de Carvajal.

## MONUMENTOS

### **-Iglesia de la Purísima Concepción**

hay que reseñar la iglesia de la Purísima Concepción, del siglo XVIII, en la que destaca su retablo, de estilo barroco y realizado en el siglo XVIII, así como la figura en uno de sus retablos laterales de San Isidro Labrador, que en mayo es sacado en procesión.

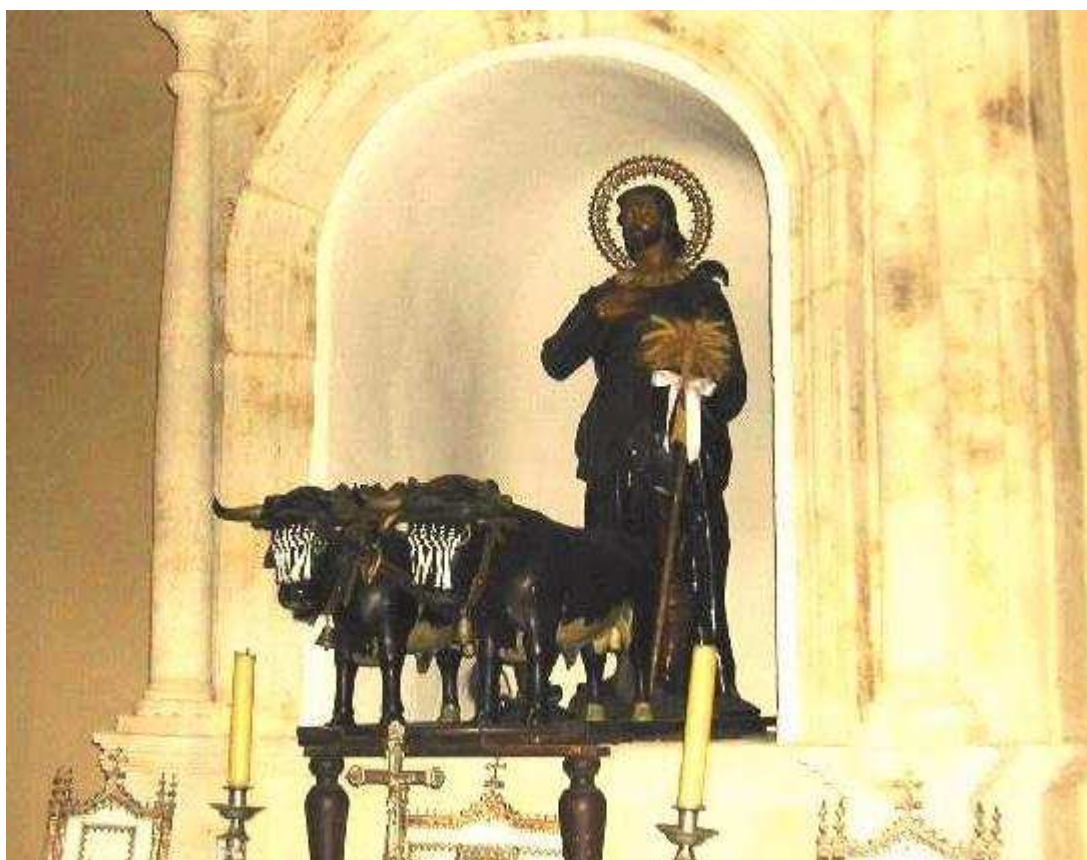


A ello habría que añadir el privilegiado emplazamiento geográfico de Cabrillas, rodeado de encinares y con un bello entorno natural regado por el río Valhondo o Ribera de Cabrillas, estando situado su término municipal entre los cauces de los ríos Huebra y Yeltes.

## FIESTAS

En cuanto a fiestas, Cabrillas celebra sus principales fiestas el 15 de mayo en honor a San Isidro Labrador, en que hay novillada, suelta de vaquillas y verbenas en el pueblo. Asimismo en torno al 17 de enero se celebra San Antón, donde los 'quintos' se convierten en protagonistas, teniendo menor protagonismo aunque también festejándose Las Águedas en febrero, Carnavales, Semana Santa o el Lunes de Aguas.





## COMO LLEGAR

**-Desde Salamanca.** A través de la Autovía A-62 (N-620) en dirección a Ciudad Rodrigo/Portugal, debiendo salir de ella en el desvío hacia La Fuente de San Esteban/Cabrillas, tomando entonces la SA-315 en dirección "Cabrillas", que nos llevará a esta localidad tras 5 kilómetros. Cabrillas está a unos 60 kilómetros de Salamanca y a 125 de Zamora.

**-Desde Ciudad Rodrigo.** A través de la Autovía A-62 (N-620) en dirección a Salamanca, debiendo salir de ella en el desvío hacia La Fuente de San Esteban/Cabrillas, tomando entonces la SA-315 en dirección "Cabrillas", que nos llevará a esta localidad tras 5 kilómetros. Cabrillas está a 40 kms de Ciudad Rodrigo.

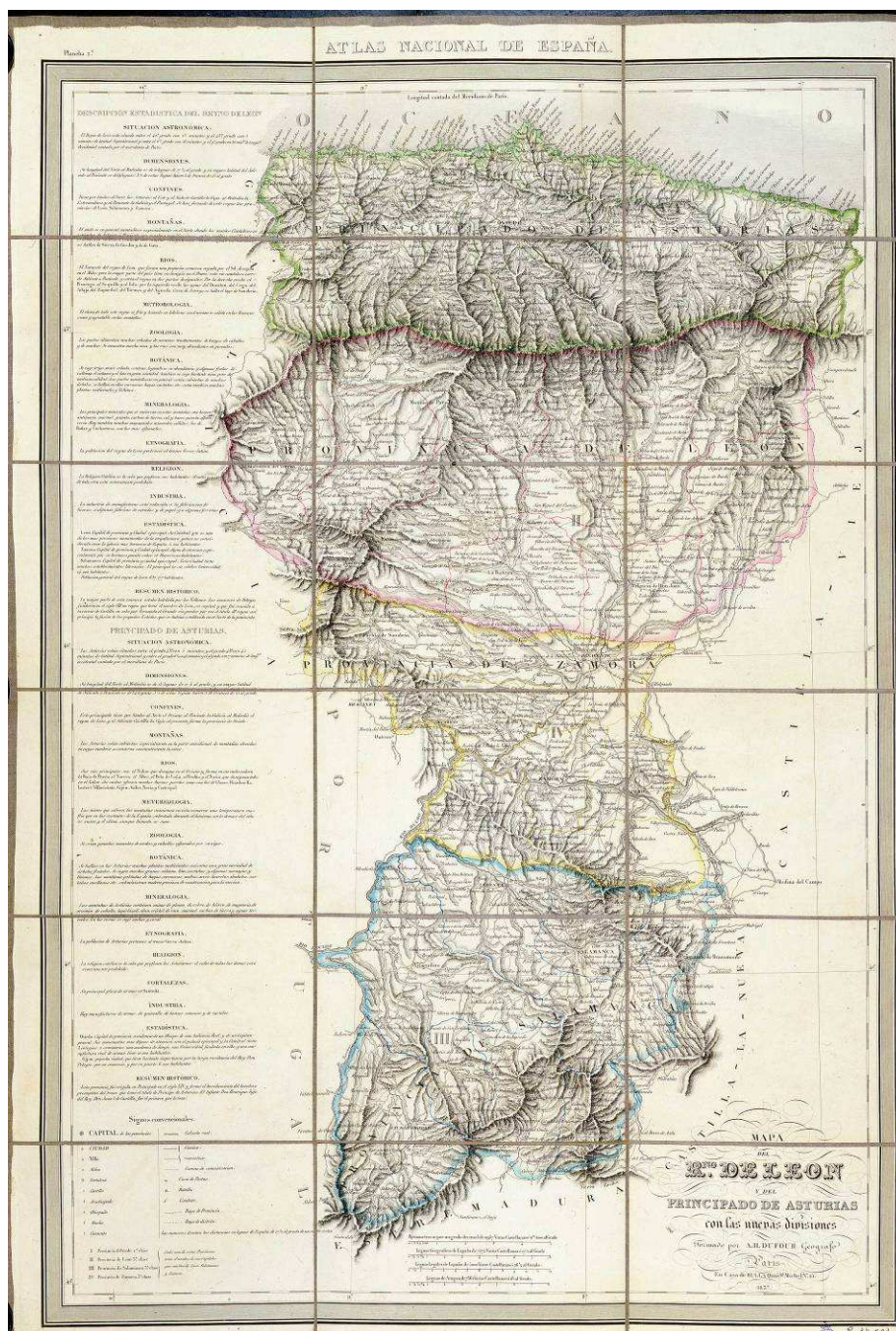
**-Desde Vitigudino/El Cubo de Don Sancho.** A través de la SA-315 (carretera de El Cubo de Don Sancho y La Fuente de san Esteban), debiendo sobrepasar estas localidades, siendo Cabrillas la localidad siguiente a La Fuente de San Esteban en dicha carretera. Cabrillas está a 40 kms de Vitigudino, a 22 kms de El Cubo de Don Sancho y a apenas 10 kms de La Fuente de San Esteban.

**-Desde Béjar.** A través de la SA-220 (Ctra. de Ciudad Rodrigo) llegando hasta Santibáñez de la Sierra, donde habremos de tomar la SA-205 hasta Linares de Riofrío, donde hemos de coger el desvío hacia Tamames (SA-212), llegando hasta dicha localidad y traspasándola para llegar a Cabrillas. Béjar y Cabrillas distan 75 kms.



# CARTOGRAFÍA HISPANA

“Mapa del Reino de León y del Principado de Asturias con las nuevas divisiones”



Fecha: 1837

Lugar: París (Francia)

Autor: A. H. Dufour

## Leyendas de moros y tesoros en El Bierzo

Tomás Mañanes Pérez y José Luis Alonso Ponga. Revista Folklore - Recogido del blog Reino Olvidado

Andando por las tierras del Bierzo, nos hemos encontrado con una serie de leyendas que hablan de los moros como unos pobladores legendarios que han habitado la comarca. Estos personajes han vivido, han trabajado, han cavado cuevas para su refugio y para ocultarse a las miradas de cualquier vecino curioso.

En el Bierzo, y siempre según la leyenda, los moros, vivieron en: "Los castillos" en el término municipal de Cariseda, en "El Calvario" (Tombrío de Abajo), "El corón" (La Granja de S. Vicente), "El Castro" (Santa Marina de Torre), La Corona del Castro" (S. Andrés de las Puentes), "El callejo de los moros" (Vega de Espinareda), "El Castro" (S. Julián de Vega de Valcarce), "La Cortiña de los mouros" (Castañeiras de Balboa), "La Torre" (Barjas), "El Castro" (Ermide), "El Castrín" (Viñales), "La Corona del Castro" (Langre), "La Ría del Tesoro" (San Pedro Paradela), "La torca" y "El Barreiro" (Colinas del Campo de Martín Moro).



Todos estos poblados asociados con los moros, nos han dado en una comprobación arqueológica, que se trata de yacimientos en la Edad del Hierro, y de castros romanizados. Están situados en lugares elevados de fácil defensa, y sólo en ocasiones muy raras se aplican estas leyendas a yacimientos romanos en llana, como es el caso de "La Mezquita", en el término municipal de Requejo.

También los moros han construido cuevas para vivir y pervivir a lo largo de toda su historia, ya que según las leyendas continúan aún viviendo debajo de la tierra y a veces hasta se le aparecen a la gente cuando ésta se hace acreedora a tal confianza.

En la comarca del Bierzo, conocemos la existencia de cuevas de moros en: Barjas, en el lugar conocido como "A Cova" y "A Cova das gallas"; en Moldes en "La Peña", en Salas de los Barrios en "Matocalero"; en Oceru "El Reguerón"; en Villar del Acero "La Bramuda"; en Villar de las Traviesas "Cimadevilla"; en Castropodame "La cueva del moro"; en Salientes "La cueva la mora".



Los moros que viven en estas cuevas siguen haciendo su vida normal, o por lo menos la seguían haciendo hasta la época de la industrialización, que ha dado al traste con la mayoría de estas leyendas. Así en Villar de las Traviesas los moros que habitaban la cueva, iban a lavar la ropa al "arroyo San Lázaro", los de Salientes lo hacían en una cascada que hay debajo de la cueva, en Turienzo Castañero "las moras salían para que una pastora les peinase e iban a lavar al prau dominguín".

Estos pobladores legendarios se comunicaban entre sí por medio de cuevas de varios kilómetros de largas; ya que su estado de encantamiento no les permite entrar en contacto con todas las personas, se ocultan de la gente y solo se muestran en ocasiones excepcionales. En Castropodame, "La cueva del moro", va a salir a Astorga, e igual ocurre con la de Villar de las Traviesas, que sirve para poner en comunicación entre sí varios poblados moros.

En todas estas cuevas citadas, no se ha encontrado ningún vestigio de habitación humana, lo cual nos hace pensar que éstas, al menos en casos como los que tratamos, forman parte de todo ese folklore que tanto abunda en toda la geografía española. Desde siempre, el hombre ha creído ver en las cuevas y oquedades de las rocas, en los bosques, y demás elementos naturales llamativos, lugares propicios para la habitación de una serie de seres míticos, como son: enanos, gigantes, dragones, serpientes, etc., por eso, a nuestro juicio, en la cultura que estamos analizando, cuando los moros han pasado de ser hombres de carne y hueso para convertirse en personajes quasi-mitológicos, la imaginación popular les hace habitar aquí.

Las fuentes son otro elemento cultural estereotipado que podemos analizar en el mismo sentido que las cuevas. En Lillo, existe una fuente conocida con el nombre de "Fuente de la mora"; éste es uno de los pocos topónimos que hay en el Bierzo, aplicado y relacionado a los moros con los manantiales, sin embargo, en nuestro trabajo de recogida de datos por toda la provincia, hemos encontrado varias fuentes que llevan estos nombres, y normalmente son famosas porque sus aguas son abundantes y buenas. Cuando preguntamos el porqué del nombre de la fuente, la gente contesta que se llama así, "porque allí iban a beber agua esos señores"; algo así como si ellos mismos le hubiesen dado el nombre y sus buenas cualidades. En los pueblos leoneses de Tierra de Campos, conocemos dos fuentes que llevan el nombre de santos: S. Miguel y S. Gregorio; estas dos fuentes están situadas cerca de dos yacimientos arqueológicos medievales, que se conocen en los pueblos de alrededor como antiguas ermitas; pues bien, en los dos se da la misma leyenda: "El santo vivía en la ermita (actual yacimiento arqueológico) e iba a coger el agua a la fuente, por eso ésta lleva el nombre del Santo, y por eso el agua de esta fuente es muy buena". Este ejemplo es a nuestro juicio, ilustrativo de cómo, sobre fundamentos reales, se tejen las leyendas en los ambientes populares. Vemos cómo en estos casos los santos y en los anteriores los moros, actúan como númenes de las fuentes a las que comunican sus cualidades.





Otra característica de estos personajes era la de ser trabajadores, haciendo obras para el servicio de los pueblos, como en el caso de Santibáñez de Montes, donde se conoce un "Canal del moro", hecho por éstos según la tradición, aunque en realidad se trata de un canal romano. En Otero, en el pago denominado "El Carballo", se dice que tenían una fundición de hierro, leyenda quizás surgida de la abundancia de escoria que se encuentra en el lugar, pero según estudios recientes, también en este caso es romano.

Otras veces el trabajo de nuestros personajes, es algo que raya en lo maravilloso, como la leyenda recogida en Cabarcos, según la cual, la llamada "Peña del Reloj", una gran roca encima de una montaña, la subió una mora. A nuestro juicio, esto es fruto de la creencia que el vulgo ha tenido siempre de que los moros han sido siempre personas dotadas de poderes extraordinarios.



¿Quiénes son los "moros"? Como hemos visto, por las leyendas que de una manera más bien resumida hemos expuesto, son unos personajes legendarios que están ligados a fenómenos la mayoría de las veces extraordinarios: Viven en cuevas bajo la tierra, son bienhechores, trabajan para el pueblo y son capaces de acciones mágicas.

Como ya se ha señalado, al hablar de los pobladores de estos lugares, el pueblo da el nombre de moros a los habitantes de cualquier poblado de la cultura castreña o yacimientos romanos; aunque estamos convencidos (si bien arqueológicamente no lo hemos podido comprobar), que el concepto "moro" se puede aplicar a todo lo antiguo, de manera que la expresión "de tiempo de los moros" o "lo hicieron los moros" no significa más que algo antiguo, sin indicar el tiempo histórico concreto. Sería una frase popular similar a nuestras expresiones: "antes de la guerra", "del año de la pana", etc. Los moros serían seres míticos que entroncan con la mitología indo-europea y prerromana.



# BOTILLO DEL BIERZO

100% sabor berciano, 100% sabor leonés





**Origen de las leyendas de moros en El Bierzo.** Las leyendas de moros, al menos en El Bierzo, no tienen su base histórica en la Alta Edad Media, fruto del contacto de Moros y Cristianos, puesto que en El Bierzo los moros no estuvieron sino en algunas correrías. Lo que sí podemos suponer es un fuerte sustrato de antiguos visigodos, lo cual se demuestra a partir de la vida de S. Fructuoso y luego por la abundancia de topónimos, que según Sánchez Albornoz, demuestran "una emigración de godos de fecha anterior a la emigración mozárabe de los siglos IX y X".

Las pretendidas raíces de influencia árabe, son sólo producto de las llegadas de gran cantidad de mozárabes al filo del siglo X, que en el Bierzo nos han dejado muestras excepcionales de su arte, fundaron gran cantidad de monasterios y dejaron muchos topónimos como Torre Mauri (Tremor), Almazcara, Benuza, etcétera.

Así pues, las leyendas de moros han podido surgir de atribuir a los moros el haber vivido en lugares que sólo estuvieron habitados por mozárabes; en este sentido recordemos que los asentamientos alto-medievales están también en lugares altos, de fácil defensa, coincidiendo con los asentamientos castreños y tardorromanos.

Lo que es más probable, El Bierzo participa de la mentalidad de las demás regiones españolas, y atribuye a los moros la función que ya les señaló Caro Baroja: "Los moros, sean como gentes inferiores, sean como personajes antiguos dados a encantos u objeto ellos mismos de encantos, han quedado como entes proverbiales en el folklore de muchas partes de España".

**Los tesoros ocultos:** Raro es el pueblo en toda la geografía española que no cuenta entre sus leyendas alguna alusiva a un tesoro escondido que todos sus habitantes saben dónde está, pero que sin embargo nadie se decide a descubrir. Nosotros no vamos a hacer un estudio de lo que estas leyendas representan para el conjunto cultural de la humanidad, sino de qué manera se han materializado en una sociedad rural.

El origen de estas leyendas, a la luz de los ejemplos recogidos en El Bierzo, es doble, coincidiendo con la doble materialización de dicho tesoro: Unos tesoros son acumulación de monedas hasta formar una olla llena de oro, un arca, una bolsa, etc. Otros tesoros están materializados en animales, yugos, bolas, mantos de oro, etc.

Respecto al primer tipo de tesoros, consistente en la aparición de monedas, vamos a hacer unas consideraciones previas para esclarecer el origen de este tipo de leyendas:

-Según la convicción popular, los "antiguos" guardaban sus dineros en sitios inverosímiles; algunos de estos tesoros se perdían para siempre por simple olvido o por desaparición del dueño.

## El Nuesu País

-A veces, se han encontrado fortuitamente estos atesoramientos en algunos yacimientos arqueológicos, bien sea en forma de monedas, como los tesorillos romanos o medievales, o bien en forma de auténticos tesoros de joyas como es el caso de La Aliseda, Guarrazar, etc.

-En la mayoría de los yacimientos romanos aparece algún resto numismático, aunque solo sea "un pequeño bronce".

Pues bien, con estas bases que hemos puesto, y que son fidedignas y comprobables, con este aparecer monedas en poblados que en otros tiempos han estado habitados, el pueblo llano ha tejido otras leyendas de tesoros que normalmente están escondidos en todos los antiguos yacimientos arqueológicos y ruinas de edificios.



Los lugares a los que con más frecuencia van unidos los grandes tesoros son aquellas ruinas que el pueblo tiene como de palacios o conventos -aunque en realidad no sean ninguna de las dos cosas- porque en el subconsciente popular aún se sigue uniendo el concepto de "palacio" y "convento" con los lugares donde se ha acumulado desde siempre la riqueza.

En el Bierzo hemos encontrado como yacimientos más representativos "Ruidebollos" en Villanueva de Balboa, "os barreiros" en Busmayor, "el castrín" en Viñales, por no citar más que unos pocos en los que se da la leyenda del hallazgo o la existencia de una olla de oro. El caso de Viñales es sumamente ilustrativo, y por eso lo transcribimos: "Cuentan que hace unos 150 años un individuo llamado Alejandro plantó una viña en el castrín y estando trabajando encontraron una olla de barro ya vieja y rota, y entonces les dio por excavar y sacaron una mesa de piedra y una olla que decían que contenía oro..." El anciano de quien procede esta comunicación asegura que él conoció la olla y la mesa en la bodega del dueño de la viña.



Sin embargo, a nosotros lo que más interesante nos parece es que la olla que apareció debajo de la mesa, según nuestro comunicante, no se sabe con certeza lo que contenía, puesto que para afirmar que contenía oro, lo dice con un giro de posibilidad: "decían..."

En otros pueblos tampoco se ha podido comprobar el hallazgo, pero se habla de él, como es el caso de Losada, donde apareció un arca en "el convento", con la que se hicieron ricos las familias que la encontraron.

Sobre el segundo tipo de tesoros, aquéllos que según las leyendas se encuentran con más frecuencia enterrados, son:

-Animales de oro: En Pieros, en el pago conocido como "el picón", hay una corza de oro macizo enterrada; en Noceda en "Ceruñales" se señala la existencia de una cabra de oro; en Páramo del Sil en "la cabeza del castro" hay unas mulas de oro, junto a una bola de oro igualmente.

La existencia de animales de oro ha abundado en las leyendas populares desde toda la antigüedad, recordemos el caso del "Vellochino de oro" o del mítico "becerro de oro" de la Biblia.

Para dar una explicación de estas leyendas, nos permitimos servirnos de ejemplos de otras similares existentes en la provincia de León fuera del Bierzo, pero que creemos son ilustrativas. En varios pueblos de la Ribera del Esla hemos recogido datos de la existencia en yacimientos arqueológicos de "una piel de toro o de carnero" llena de monedas de oro", otras veces es "una piel de toro o de carnero que es ella misma de oro" y por fin "un toro, un carnero u otro animal de oro". Así pues, vemos una evolución dentro de las leyendas, primero sería la piel del animal que sirve como recipiente para meter monedas, luego la piel del animal que es el tesoro y, por último, es el animal el que es de oro macizo.

Nosotros creemos que este tipo de leyendas tienen un origen culto, como podemos apreciar en el siguiente ejemplo: en un yacimiento de la Tierra de Campos leonesa se halla "un becerro de oro enterrado"; lo curioso del caso es que en aquella zona, al menos entre el pueblo, la palabra becerro no se usa, por eso al preguntar nosotros "¿qué es un becerro?", nos respondían "debe ser algo así como un animal", lo cual demuestra que el pueblo tiene la idea de un tesoro, pero no sabe cómo está configurado, además demuestra que la leyenda no ha podido ser inventada por el pueblo, puesto que no conoce algunos de sus elementos, sino que ha sido un fenómeno de culturización, por el cual el pueblo ha hecho suya una leyenda contada por un señor de ascendencia cultural sobre él mismo, como es el sacerdote que le habla de un "becerro de oro" de los judíos.

## El Nuesu País

Volviendo al Bierzo, las leyendas sobre animales están dentro de unas coordenadas mitológicas generales transmitidas por la gente culta que han prendido en el pueblo, y que el pueblo las cuenta a su manera citando animales conocidos por todos: corzos, cabras, mulas, etc.

Este tipo de leyendas, que también se dan abundantemente en la vecina Galicia, han sido también interpretadas como restos de antiguos cultos zoolátricos.



Se documenta la existencia también de aperos de labranza o de objetos de uso diario en varios pueblos. En Castañeiras de Balboa, en "el caho de la granda" se habla de un yugo de oro, al igual que en Villanueva de Balboa "Castañeiriños", y en San Tirso en el pago de "el Auteiro". En la Ribera de Folgoso se habla de unas cubas de oro enterradas, en "el corón". En Castropodame, en un yacimiento arqueológico vecino a las minas romanas, se habla de un manto de oro.

Otras veces, las leyendas encierran un carácter moralizador y maniqueo. En Villar de las Traviesas se cuenta que debajo de "peña escrita" hay "un tesoro o un gas venenoso", el que levante la piedra y lo encuentre será para él, si es un tesoro se hace rico, pero si es un gas venenoso se expande y mata a todo el pueblo. Esta leyenda también se da en Valle de Tedejo, donde en "el Corón", en un túnel, "hay dos arcas, una de oro y otra de veneno, si abres la de oro te haces rico, pero si abres la de veneno te mueres". En Turienzo Castañero, aún van más allá "en las Torcas, hay dos arcas, una de oro y la otra de azufre, si se abre la de oro se enriquece "toda España", pero si se abre la de azufre se envenena toda España también"; esta leyenda está tejida para hablar de la importancia que tiene el pueblo, que es algo así como el centro de la nación, puesto que en sus manos está el enriquecer o el destruir "toda España". En Labaniego hay una gran peña que está encima del pueblo dominándolo, la leyenda dice que esta gran peña está sujeta con una cadena de oro, si se quita la cadena, la piedra cae y destruye el pueblo.

En estos ejemplos vemos que los tesoros están guardados, ya no por verdaderos "monstruos", como lo estaban las manzanas del jardín de las Hespérides, sino por el miedo, la suerte... El tesoro está ahí, pero su alcance entraña un riesgo excesivo. Vemos una vez más la influencia que ha tenido sobre la cultura popular el maniqueísmo que impregna la cultura occidental y la religión católica. No es aventurado suponer que estas leyendas están influenciadas por las prédicas del clero, que habla de la inutilidad de conseguir pequeños goces que a la larga acarrearán grandes males. Estas siguen de cerca el modelo bíblico del árbol de la ciencia del bien y del mal, en el que se castiga la ambición.

ACTUALIDAD

## El cáliz de Doña Urraca podría ser el Santo Grial



Verónica Viñas | Diario de León 24/03/2014

El obispo de León, Julián López, guarda silencio. Muy interesado en las últimas revelaciones sobre la presencia del Santo Grial en San Isidoro desde hace mil años, sigue la política de prudencia que marca siempre la Iglesia cuando se trata de reliquias vinculadas a Jesucristo.

Mientras los historiadores Margarita Torres Sevilla y José Miguel Ortega están dispuestos a defender hasta sus últimas consecuencias que el cáliz de Doña Urraca es el Santo Grial, como sostienen en el ensayo *Los reyes del Grial* (editorial Reino de Cordelia) que publican a principios de abril, San Isidoro se enfrenta a una avalancha de visitantes sin precedentes. Los manuscritos de la biblioteca caiota de la Universidad de Al-Azhar aportan datos, al parecer, irrefutables.

El abad de San Isidoro, Francisco Rodríguez Llamazares, confesó al Diario de León estar asustado ante el impacto de semejante descubrimiento. Se trata de la reliquia más importante de la cristiandad, que historiadores y fanáticos religiosos han buscado durante siglos —incluida una facción de las SS de Hitler, que rastreó el monasterio de Montserrat para localizar documentos que indicaran el paradero del Santo Grial—.

## El Nuesu País

Los manuscritos egipcios consultados por los autores de *Los reyes del Grial* describen el periplo que siguió el Santo Grial: de la iglesia del Santo Sepulcro de Jerusalén a León. Las guerras en la ciudad santa provocaron el saqueo de aquella iglesia, centro de veneración cristiana. Fue así como el cáliz cayó en manos del califa fatimí que reinaba en Egipto, quien regaló el Santo Grial al emir de la taifa de Denia y éste, a su vez, se lo entregó a Fernando I de León en el año 1054 o 1055. El generoso presente persigue sellar la paz entre dos reinos.



Hay que tener en cuenta que el poderoso rey leonés, apodado El Magno, había llevado a cabo una enérgica actividad de Reconquista. «Hizo tributarios suyos, con las armas, a todos los sarracenos de España», reza su tumba en el Panteón Real. Los documentos de la biblioteca de Al-Azhar, fundada en el año 975 y convertida en un gran centro de conocimiento por el sultán Saladino, hablan del «grande Fernando de León».

La última morada del monarca leonés está decorada con un espléndido fresco de la Sagrada Cena. Llama la atención, tras Jesucristo y los apóstoles, la importancia que tiene el sirviente que llena de vino la copa donde, según la tradición, Jesús instituyó la eucaristía. Conocido el origen del cáliz de Doña Urraca, las pinturas del Panteón de los Reyes hay que contemplarlas con nuevos ojos, igual que muchos símbolos de San Isidoro que aluden a la copa sagrada.

Es como si Fernando I y su hija Urraca, depositarios del Grial, quisieran dejar pistas. También se comprende ahora por qué Urraca entregó a los orfebres leoneses dos sencillos cuencos de ónice de origen greco-romano para que hicieran con ellos uno de los mejores cálices medievales.

## La província de Ciarrodrigu

José Benito Mateos Pascual - Diplomado en Empresariales - [www.enciudadrodrigo.com](http://www.enciudadrodrigo.com)

¡Lo qu'arrejundí rebuscal ena nuestra hestoria! El otru día vinun a jadelmus una vesita unus amigos que, además de conocel la comarca d'El Rebollal (la más al sul el Reinu de León), querían conocel las tierras del Riba-Coa o, lo qu'es lo mesmu, esa parti de la Raya que antañu estaba en drentu el Reinu de León (jasta'l Tratáu d'Alcañicis del añu 1297). El casu es que unu d'ellus jidu una pregunta curiosa. Si nel Reinu de León hubiésimus conserráu esa comarca (formá polus antiguos concejus de Sabugal y Los Fayatis), ¿estaría en drentu la província de Salamanca? A lo que escapáu siguió un: "quiciás ena província de Ciarrodrigu".



¿Yos imagináis que Ciarrodrigu juesi capital d'una província? Los librus d'hestoria no mos dejan lugal a la imaginación: hubu una antigua Província de Ciarrodrigu.



## El Nuesu País

Las provincias que conocemos hogañu se jidun nel añu 1833. Pol mé del escritu de creación de las provincias, del 30 de noviembri del añu 1833, al Reinu de León lo partieron enas que hogañu conocemos comu las provincias de Salamanca, Zamora y León. Y es que el "y León" de la actual autonomía mienta al Reinu de León, el de las tres provincias, no otra cosa ninguna. Pero, antis d'esti partimientu, podemos buscal a la antigua provincia de Ciarrodrigu enos escritus de los siglos XVIII y XIX.

Apenciandu nel sigru XVIII mos golemus a encontral (comu en angunu de los mis escritus d'antañu) con el que conocemos con el nombri del "Libru d'El Bastón", del añu 1770. El prólogu de la segunda edición (del añu 1929) escritu por Constancio Bernaldo de Quirós, apencipia asina: "Este libro es un desarrollo (...) del pasaje relativo a la repoblación de la antigua provincia de Ciudad Rodrigo". El mesmu "Libru d'El Bastón", comu ya hi escritu anguna vés, apencipia idiendu lo de "La Provincia de Salamanca, en el Reyno de León, (...)". Después, al mental que la provincia está dividía en dos partis Salamanca y Ciarrodrigu, al palral de Ciarrodrigu idi: "como esta Ciudad es capital de la Provincia declarada por S.M. (...)". Más craru qu'el agua: Ciarrodrigu era la capital de la antigua provincia de Ciarrodrigu.



Nel mesmu sigru XVIII, nel censu del añu 1798, la provincia de Ciarrodrigu (con líndis distintas a las del obispáu), tenía 90 pueblus, 97 ilesias, 10 conventus de fraillís y 5 de moljas.

## El Nuesu País

Ya nel sigru XIX, nel libru número 6 de la "Novísima recopilación de las Leyes de España" (1829), conas lexis de los años 1805 y 1806, mienta en dos lexis la güelta a poblal de la provincia de Ciarrodrú. Lexis comu las que ya se habían jechu nel añu 1769 pa golvel a tral genti a la provincia de Ciarrodrigu.



Se podía seguir asina con muchus escritus, y de seguru que en buscandu se podrían encontral muchus más. Peru comu muestra me paici que valí, Ciarrodrigu jué antañu (y en un tiempu no mú lejotis) capital de la provincia del mesmu nombri. Provincia que desapareció cuandu partieron el Reinu de León enas provincias de Salamanca, Zamora y León.

Hogañu, en muchas cosas, Ciarrodrigu entavía furrula comu si juesi una capital de provincia, más emportanti antañu y que jasta pudu tenel en drentru las tierras, pueblus y gentis del Conceju de Sabugal, hogañu portugués peru antañu leonés. Digu que furrula en muchas cosas comu una capital, peru anda falta de servicius que jadrían a Ciarrodrigu y a tóa la comarca muchu más emportantis, cosas comu un hospital, o estal bien uñía pol mé los trenis con otros lugaris. Peru esu es otra hestoria...



# PAÍS LEONÉS

SALAMANCA~ZAMORA~LEÓN

